

BLOG de ASTROLANDIA:

<http://astrolandia.bravejournal.com/index.php>

DESCARGATE NUESTRA BARRA DE HERRAMIENTAS:

<http://Astrolandia.OurToolbar.com>

NEPTUNO RETROCESO EN ACUARIO



Neptune's horses ~ Walter Crane ~ 1845-1915

Neptuno fue observado por Galileo el 28 de Diciembre 1612 pero nunca supo que era Neptuno. Estaba observando Júpiter con su telescopio cuando descubrió cerca de él un cuerpo celeste de magnitud 8 pero lo confundió con una estrella. Se trataba de Neptuno en conjunción con Júpiter. El verdadero descubrimiento sucedió el 23 de Septiembre 1846 por el astrónomo alemán Johann Galle.

Neptuno permanece en cada signo unos 14 años. Tarda 165 años en dar la vuelta al zodiaco y permanece 5 meses en fase retrógrada al año.

Más información: [http://es.wikipedia.org/wiki/Neptuno_\(planeta\)](http://es.wikipedia.org/wiki/Neptuno_(planeta))

NEPTUNO RETROCESO EN ACUARIO

Retrocede el 29 de Mayo a 26° de Acuario a las 6h29 CET.....

.....hasta que entra en fase Directa.....
el 4 de Noviembre a 23° de Acuario a las 19h09 CET



Neptuno en Acuario:

Desde el 29 de Mayo 1998 al..... 3 de febrero 2012



Reformas religiosas (más cuando Plutón en Sagitario), humanitarias, científicas (nuevas teorías), tecnológicas (la world wide web etc...)

Ideal de amistad, de fraternidad, Ecología, ONGs. Ideales humanitarios, resurgimiento del pensamiento y misticismo profundo.

Engaño encubierto en temas de salud/new age y con la informática, boom de Internet. Niños atontados con los videojuegos, realidad virtual. Nueva filosofía místico-futurística.

Crisis en las ideologías de izquierdas. Paradoja entre el hecho de que haya muchos más medios de comunicación (tecnología sofisticada, infinidad de canales de TV), la trivialidad de los contenidos de la información, y la comunicación real entre las personas que es cada día más difícil.

Pandemias afectando al sistema respiratorio (Aire).

Retrocesos del 2005 al 2012:

Retrocede el 19 de Mayo 2005 a 17° de Acuario

Directo el 26 de Octubre 2005 a 14° de Acuario

Retrocede el 22 de Mayo 2006 a 19° de Acuario

Directo el 29 de Octubre 2006 a 17° de Acuario

Retrocede el 26 de Mayo del 2008 a 24° de Acuario

Directo el 2 de Noviembre 2008 a 21° de Acuario

Retrocede el 28 de Mayo 2009 a 26° de Acuario

Directo el 4 de Noviembre 2009 a 23° de Acuario

Retrocede el 31 de Mayo del 2010 a 28° de Acuario

Directo el 7 de Noviembre del 2010 a 25° de Acuario

Neptuno entra en Piscis el 4 de Abril 2011

Retrocede el 3 de Junio del 2011 a 0° de Piscis

Sigue en retroceso y entra el 5 de Agosto del 2011 en Acuario

Directo el 9 de Noviembre del 2011 a 28° de Acuario

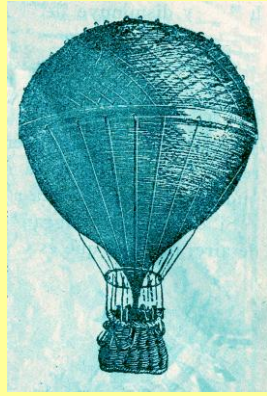
Neptuno entra en Piscis el 3 de Febrero 2012

Retrocede el 4 de Junio 2012 a 3° de Piscis

Directo el 11 de Noviembre 2012 a 0° de Piscis



Palabras clave Neptuno:



Rige Piscis y Casa XII.
Exaltado en Cáncer.

Compasión, imaginación, confusión, fraude, decepción, vaguedad, idealismo, ilusión, ambigüedad, engaño, sueños, visiones, misterios, drogas, psiquismo, sensibilidad, espiritualidad, transcendencia, romance, glamour, amor universal, música; médium, víctima, mártir, despistado,
Espiritualidad, fe, religión, meditación.
Disolver, flotar, beber, escaparse, perderse, divagar, eludir, engañar, atontar, confundir.
-PROFESIONES: músicos, actores, bailarines, fotógrafos, cineastas, profesiones relacionadas con el mar y los barcos (oceanografía, pesca etc.); místicos pero también mendigos.
-Cosas y lugares: homeopatía, bebidas, playas, barcos, pesticidas, insecticidas, fertilizantes, productos químicos, gases; niebla, velos.
-ANATOMÍA y SALUD: el sistema inmunitario y sistema nervioso central y periférico; las bacterias y los virus. Rige la anestesia, el coma, los venenos, las toxinas, las vacunas, las pandemias, las infecciones. la polución, la contaminación.



Palabras clave Acuario:



Aire, Fijo, Masculino, rige Casa XI
Regido por Urano
ARMÓNICO

Científico, abstracto, independiente, amor a la colectividad, intelectual. Activo, previsor, tolerante, muy original en sus concepciones y amigo de la controversia, leal con sus amigos, rodeado de partidarios fieles, espíritu colectivo, humanitario, lucha por su libertad, inventivo, no aguanta que le dominen, genial, divertido, aficionado a lo nuevo y futurístico.

INARMÓNICO

Fijeza de pensamiento, superficial, rebelde, indiferente, frío, excéntrico, inestable, neurótico, impredecible, informal, brusco, abandono a la inercia, ideas subversivas, bohemio, utópico.

ANATOMÍA y SALUD

Circulación sanguínea - como Leo, la columna vertebral y médula espinal, centros medulares, médula ósea, sistema nervioso y piernas, entre rodillas y pies (pantorrilla, tibia, peroné, corva, tendón de Aquiles).

PROFESIONES

Relacionadas con técnicas de la comunicación y del sonido, del espacio. Científico, inventor, electricista, montador, organizador, radiotelegrafista, ingeniero de telecomunicaciones y sonido, de informática, cámara. Sabio, astronauta, aviador, técnico aeroespacial, meteorólogo. Profesor independiente. Astrólogo, astrónomo. Sindicalista.

OTRAS RELACIONES

Motores, socialismo, modernismo, inventos, gadgets, teléfonos y demás aparatos de tecnología avanzada, astrología, astronomía



Aspectos de Neptuno a Neptuno en la vida:

Semi-cuadratura de Neptuno: hacia los 19-21 años

Primer sextil de Neptuno, hacia los 26-28 años.

Primera cuadratura de Neptuno, a los 42 años.

Trígono de Neptuno, a los 55 años.

Quincuncio de Neptuno, al final de los 60 años

Oposición de Neptuno, a los 82 años



Unos cuantos Transitos Anteriores en Acuario:

Febrero 1179 a Diciembre 1193

Febrero 1343 a Febrero 1357

Marzo 1506 a Enero 1521

Marzo 1670 a Enero 1685

Febrero 1834 a Diciembre 1848

Transitos Relacionados:

Cuarto Menguante en Acuario a 26°32': 17 de Mayo a las 9h25

Mercurio cuadratura Neptuno: 20 de Mayo a las 11h21

Mercurio cuadratura Júpiter: 21 de Mayo a las 5h44

Júpiter conjunto Quirón: 23 de Mayo



Luna Nueva en Géminis 3°28': 24 de Mayo a las 14h10

Marte sextil Quirón: 26 de Mayo

Marte sextil Júpiter: 27 de Mayo a las 5h19

Marte sextil Neptuno: 27 de Mayo a las 6h36

Júpiter conjunto Neptuno: 27 de Mayo a las 22h05

Júpiter conjunto Neptuno: 27 de Mayo a las 22h05

Neptuno entra en fase Retrógrada: 29 de Mayo a las 6h29 (en Rx hasta 4 de Noviembre 2009)

Quirón entra en fase Retrógrada: 30 de Mayo (en Rx hasta 31 de Octubre 2009)

Mercurio entra en fase Directa: 31 de Mayo a las 3h21(en Rx desde 6 de Mayo 2009)
Venus sextil Neptuno: 2 de Junio a las 17h54
Venus sextil Júpiter: 3 de Junio a la 1h39
Mercurio cuadratura Neptuno: 9 de Junio a las 23h53
Mercurio cuadratura Júpiter: 10 de Junio a las 17h33
Mercurio entra de nuevo en Géminis: 14 de Junio a las 4h4
Júpiter en Acuario entra en fase Retrógrada: 15 de Junio a las 9h49 (en Rx hasta el 12 de Octubre 2009)
Mercurio trígono Quirón, Neptuno: 1 de Julio a las 22h47
Mercurio trígono Júpiter: 2 de Julio a las 3h34
Mercurio cuadratura Urano: 1 de Julio a las 4h13
Venus cuadratura Neptuno: 1 de Julio a las 22h
Venus cuadratura Quirón: 2 de Julio
Venus cuadratura Júpiter: 2 de Julio a las 6h24
Venus entra en Géminis: 5 de Julio a las 10h22
Júpiter conjunto Neptuno: 10 de Julio a las 11h12
Marte entra en Géminis 12 de Julio a las 3h54 a la 4h55
Mercurio quincuncio Neptuno: 15 de Julio
Júpiter conjunto Quirón: 22 de Julio
Venus trígono Júpiter y Quirón: 27 de Julio a las 6h07
Venus trígono Neptuno: 28 de Julio a las 7h51
Mercurio oposición Júpiter y Quirón: 30 de Julio a las 12h37
Mercurio oposición Neptuno: 31 de Julio a las 9h46
**Luna Llena en Acuario 13°43´: 6 de Agosto a las 02h54 -
Eclipse penumbral de Luna (visible en Europa, África y Sudamérica) a las 2h39**
Marte trígono Júpiter, Quirón: 13 de Agosto a las 18h29
Neptuno oposición Sol: 17 de Agosto a las 22h54
Luna Nueva en Libra 24°59´: 18 de Octubre a las 07h33
Marte trígono Neptuno: 18 de Agosto a las 3h28
Cuarto Menguante en Géminis 19°28': 12 de Septiembre a las 4h15
Júpiter entra en fase Directa: 13 de Octubre a las 6h34 (en Rx desde 15 de Junio 2009)
Venus oposición Neptuno & Quirón: 14 de Septiembre a las 23h36
Mercurio quincuncio Neptuno: 23 de Septiembre
Marte quincuncio Júpiter: 23 de Septiembre
Mercurio entra en Libra: 10 de Octubre a las 5h45
Júpiter entra en fase Directa: 13 de Octubre a las 6h34 (en Rx desde 15 de Junio 2009)
Venus trígono Neptuno: 3 de Noviembre a las 0h21
Neptuno entra en fase Directa: 4 de Noviembre a las 19h09 (en Rx desde 29 de Mayo 2009)
Mercurio cuadratura Neptuno: 12 de Noviembre a la 1h11
Venus cuadratura Neptuno: 27 de Noviembre a la 1h15
Mercurio sextil Neptuno: 1 de Diciembre a las 15h52
Luna Llena en Géminis 10°15´: 2 de Diciembre a las 8h30
Júpiter conjunto Quirón: 5 de Diciembre
Sol sextil Neptuno: 16 de Diciembre a la 1h16
Venus sextil Neptuno: 21 de Diciembre a las 6h23
Júpiter conjunto Neptuno: 21 de Diciembre a las 9h50
Luna, Quirón y Neptuno conjuntos en Acuario: 21 de Diciembre a las 13h06





Neptuno retroceso en Acuario:

La fuerza neptuniana no es muy clara y a menudo nos juega malas pasadas. Nos creemos cosas que no son, nos engañamos y/o nos dejamos engañar, no por nada rige los sueños y los ideales. A menudo, nos sentimos desilusionados, una vez caído el velo ya que esos sueños y esos ideales, no coinciden con la realidad. Claro que depende de dónde y cómo está situado Neptuno en la carta o qué aspectos forma con otros planetas, cual es o son los planetas más afectados.

Las personas con un Neptuno fuerte suelen tener mucha intuición y son muy psíquicas, suelen ser muy perceptivas y trabajan en profesiones relacionadas (terapeutas, psicólogos, videntes, etc.).

Los efectos de este tránsito lo notarán más las personas con cartas natales cuyas áreas o ángulos estén en estos grados de Acuario y también los demás signos de la cruz de los Fijos (Tauro, Leo y Escorpio):

-2008 entre los grados 21° y 24°

-2009 entre los grados 23° y 26°

-2010 entre los grados 25° y 28°.

Este tránsito puede hacer aparecer algunas facetas escondidas de la personalidad así que es interesante aprovechar este aumento de conciencia.

Con Neptuno en Retroceso, a veces algunas personas están más sensibles a lo ilusorio, tienen más intuición y visión interna; perciben más lo que normalmente con Neptuno Directo se les pasa desapercibido. Otras personas notan la confusión, sin poder realmente describir lo que pasa. A veces, tienen la sensación de no ver las cosas claramente, como si les doliera la cabeza o andarán entre una espesa niebla. Es una sensación muy molesta porque uno no se puede desprender de ella.

Es importante hacerle caso a nuestra voz interior y al mensaje de nuestros sueños así como hablar acerca de lo que sentimos y percibimos; hay que cuidarse de no frecuentar personas con adicciones o simplemente aquellas que nos roban

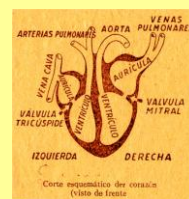
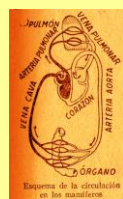
nuestra energía psíquica. Así mismo, podemos percibir más fácilmente energías extrañas del entorno que pueden ponernos un tanto paranoicos. En estos casos, sería bueno ayudarse con Elixires Florales, que están indicados en las alteraciones emocionales y trastornos psíquicos en general.

También hay que cuidarse de no ingerir alimentos tóxicos (con pesticidas, fertilizantes o venenosos), demasiado alcohol, tomar dosis elevadas de drogas o medicamentos o estar en contacto con virus, venenos, agua contaminada, abonos, zonas muy polucionadas, estar cerca de escapes de gas y demás productos químicos o radiaciones y por desgracia todas esas sustancias que no se ven. No por nada Neptuno se esconde, es difuso y misterioso y despliega su velo para que no sepamos por dónde vienen los problemas.

Y me refiero a esto tanto para las personas como para los animales. Hay que recordar que Neptuno es sutil y no nos va a poner carteles avisadores. No hay que bajar la guardia ya que los efectos de esta fuerza actúan minando poco a poco, a veces tomando algo cada día que a la larga puede ser grandemente venenoso y perjudicial. Hay que tratar de saber de dónde vienen los productos que consumimos, si son fiables etc. No hay que consumir productos de origen dudoso, de países lejanos (no quiero apuntar a ningún país, pero este invierno salió en la prensa en España, por lo menos, el efecto perjudicial de un calzado que provocaba tremendas alergias en la piel, ¡llevaban dimetilfumarato como anti-micótico, que literalmente la quemaban! y caramelos y leche contaminados con melamina, etc.). Está en juego la vida, ni más ni menos. Hay que tomárselo en serio. Hoy en día no nos podemos fiar de todo y de todos.

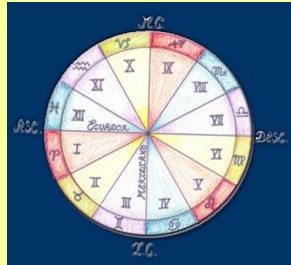
Otra manera de emplear estas fuerzas es a través de los talentos u otras expresiones artísticas. Algunas personas se vuelcan de alguna forma en la espiritualidad tratando de conectarse con su lado trascendental o realizando alguna labor altruista. Quirón, el Sanador, que transita en Acuario, ayuda a convertir el dolor en aceptación. Quirón conjunta a Júpiter el día 22 de Mayo 09, lo que puede aportar nuevas formas de conocimiento y fuerzas sanadoras a nuestras vidas, así mismo, conjunta a Neptuno el día 27 de Mayo 09, que puede indicar un cierto movimiento global humanista, una orientación espiritual, más que religiosa, ya que Acuario se inclina hacia nuevas formas de espiritualidad antes que netamente religiosas.

Evitemos deslizarnos por la pendiente del escapismo, las drogas o el alcohol o cualquier sustancia que nos sumerja en un mundo de fantasía, tener en cuenta los efectos secundarios a largo plazo, que pueden dañar grandemente la salud. Hay que ser valientes y agarrar el toro por los cuernos. Tratar de eludir momentáneamente los problemas, las frustraciones o las heridas emocionales postergando la resolución para más adelante, no es una solución. Cuanto antes se asuman y resuelvan las cosas, mejor. Sería mejor iniciar unas clases de natación, Yoga, Tai Chi o meditación, curarse con terapias alternativas (eligiendo la que más os convenga), hacerse curas y dietas desintoxicantes, tomar Homeopatía o Espagiria, darse masajes, acudir a Spas, o simplemente asistir a un buen concierto, hacer un retiro espiritual... en definitiva “escaparse” en positivo.



PROBLEMAS DE SALUD RELACIONADOS:

- Intoxicaciones, infecciones, alergias, virus (gripe aviar, gripe A),
- Problemas endocrinos y linfáticos,
- Deficiencias en el sistema inmunitario (bajada de las defensas),
- Enfermedades difíciles de diagnosticar o diagnósticos erróneos,
- Enfermedades de la zona Acuario: pantorrillas, tobillos, sistema nervioso y circulación y por polaridad, enfermedades de la zona Leo como glaucoma, desprendimientos de retina, del corazón, anginas de pecho etc.



El efecto de Neptuno es más poderoso en las cartas cuando se encuentra en:

- las Casas Angulares (I, V, VII y XII)
- en la Casa VI de la Salud
- cuando está conjunto a la Luna o al Sol
- y en una carta con mayoría de planetas en Piscis.



Enlaces interesantes sobre Neptuno: (todos en inglés)

Neptuno transitando en las casas:

http://www.cafeastrology.com/neptune_transits_houses.html

Tránsitos de Neptuno:

<http://www.cafeastrology.com/neptunetransits.html>

Dreams for Sale: Neptune Transits, by Bill Tierney

<http://innerself.com/html/astrology/transits/neptune-transits.html>

Reflecting Upon a Neptune Transit, by Bill Tierney

<http://www.astrologysoftware.com/resources/articles/getarticle.asp?ID=57>

Varias referencias de libros sobre Neptuno

<http://astrologysoftware.com/cg/matrix.dll?p=na2&sql=D&name=Neptun&tp=2&newlook=yes>

